

施主様用




このたびは、東洋エクステリア製品をお買い上げいただきまして、まことにありがとうございます。
 とうございます。

快適に使用していただくために

取扱説明書 自然浴生活

ファンクションユニットウィルモダン

この取扱説明書の内容は、製品を安全に正しくお使いいただき、お客様の危害や損害を未然に防止するためのものです。
 表示記号の内容を良く理解したうえで、本書の内容(指示)にしたがってください。

安全に関する記号	記号の意味
 警告	取扱いを誤った場合に、使用者が死亡または重傷を負うおそれがある内容を示しています。
 注意	取扱いを誤った場合に、使用者が中・軽傷を負うおそれがある内容、または物的損害のおそれがある内容を示しています。
お願い	取扱いを誤った場合に、製品の損傷または故障のおそれがある内容を示しています。
 補足	説明の内容で知っておくと便利なことを示しています。

もくじ

- 1.安全のために必ず守ってください……………1
- 2.各部の名称……………3
- 3.使用方法……………5
 - 3-1. フラット横型ポスト……………5
 - 3-2. ネームシールの貼り方……………5
 - 3-3. テレビドアホン親機・子機……………5
 - 3-4. 照明……………5
 - 3-5. ご注意とお願い……………6
- 4.調整および交換方法……………6
 - 4-1. センサーの調整……………6
 - 4-2. センターブロック上照明のランプ交換…7
 - 4-3. センターブロック下照明のランプ交換…8
- 5.お手入れについて……………9
- 6.修理を依頼する前に……………10
- 7.修理……………10
- 8.別売り品……………10

●製品を安全に正しくお使いいただくために、ご使用になる前にこの取扱説明書を最後までお読みください。
 お読みになったあとは、たいせつに保存してください。

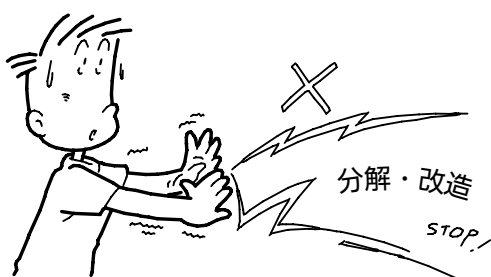
1 安全のために必ず守ってください

警告



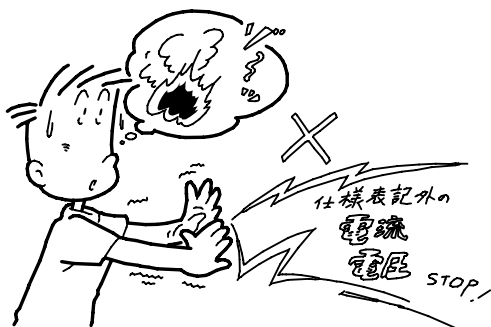
- 電球を取換えるときは、必ず電源を切ってください。感電ややけどの原因になります。
- 点灯中や消灯直後のランプにさわらないでください。ランプやその周辺が加熱しているため、やけどの原因になります。ランプの交換やお手入れの際は特に注意してください。

警告



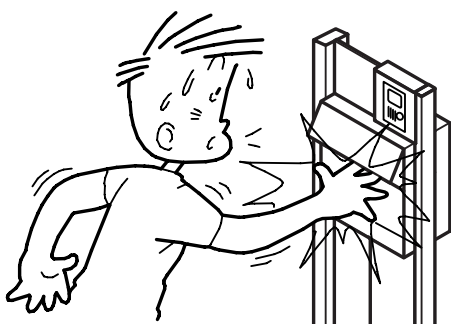
- 照明器具を分解・改造したり、部品の交換をしないでください。火災・感電・落下によるケガの原因になります。
- ランプは適合ランプ表示に表示のものを使用してください。間違った種類・ワット数のランプを使用すると火災や感電によるケガの原因になります。

警告



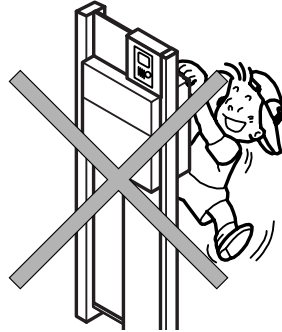
- 仕様に表記した電源・電圧以外の電圧は使用しないでください。感電・発火の原因になります。

注意



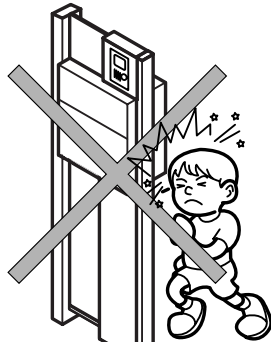
- ポスト投函口にむやみに手や指を入れないでください。ケガをするおそれがあります。
- 投函物を取り出す際は、扉などで手や指を挟まないように注意してください。

注意



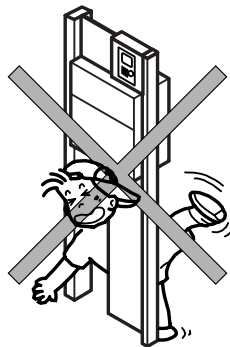
- ポストにぶらさがったり、物を吊下げたりしないでください。落下して、ケガをするおそれがあります。

注意



- ポストが、ポールから飛出した構造です。頭や体をぶつけてケガをしないように注意してください。

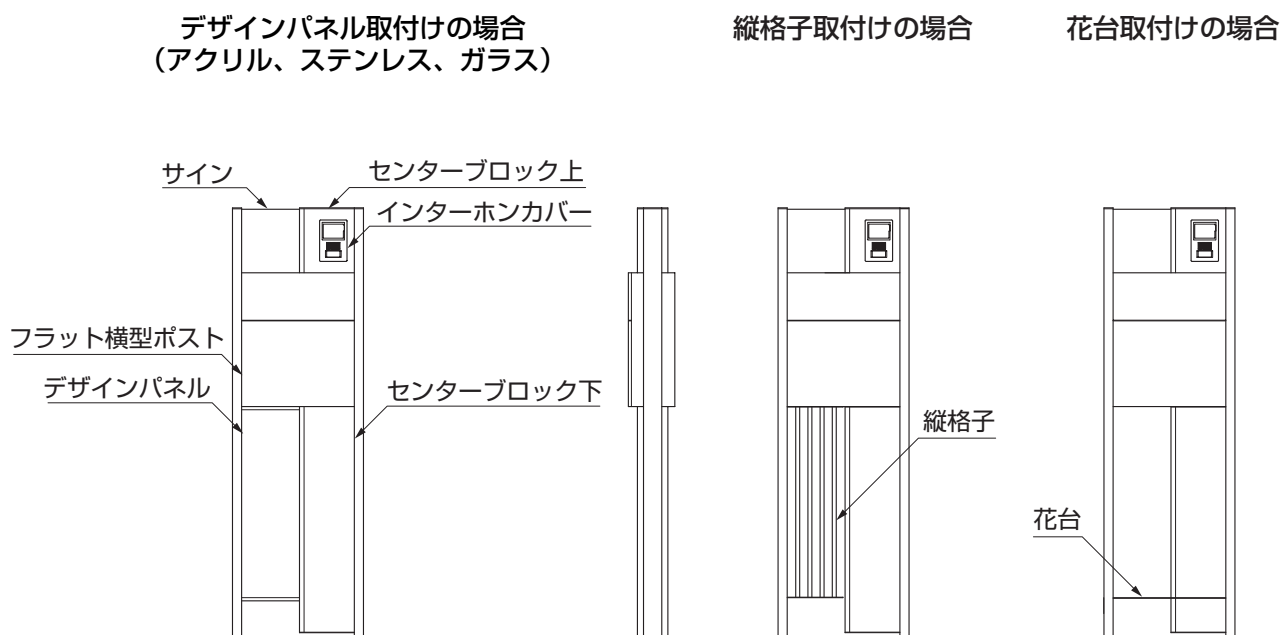
注意



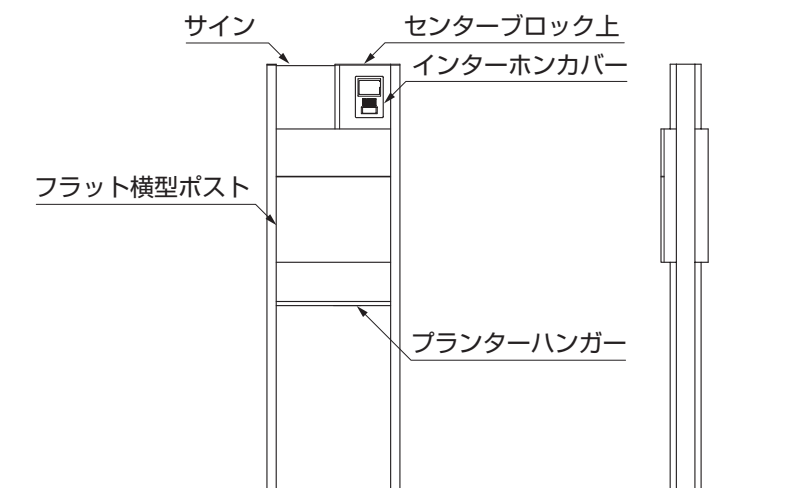
- ポールの上に頭等を入れないでください。ケガをするおそれがあります。

2 各部の名称

(1) 単独仕様

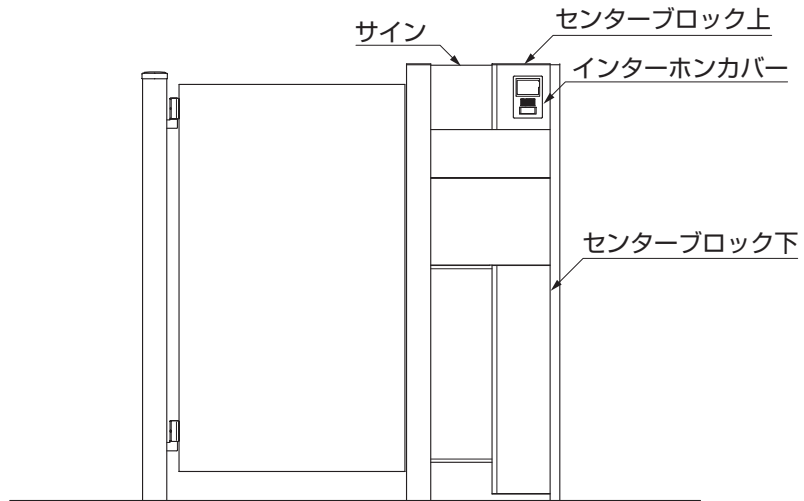


(2) 単独仕様 ベーシックタイプ

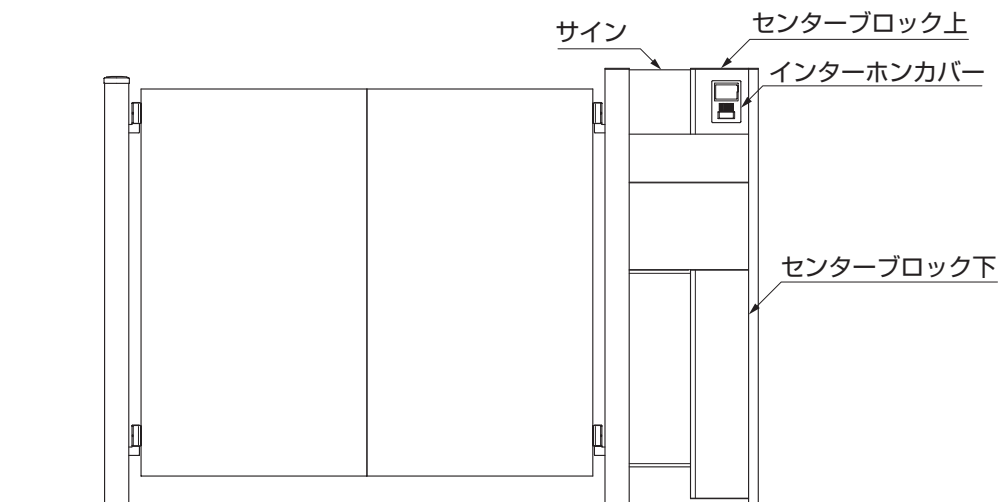




(3) 片開き 門柱仕様



(4) 両開き 門柱仕様

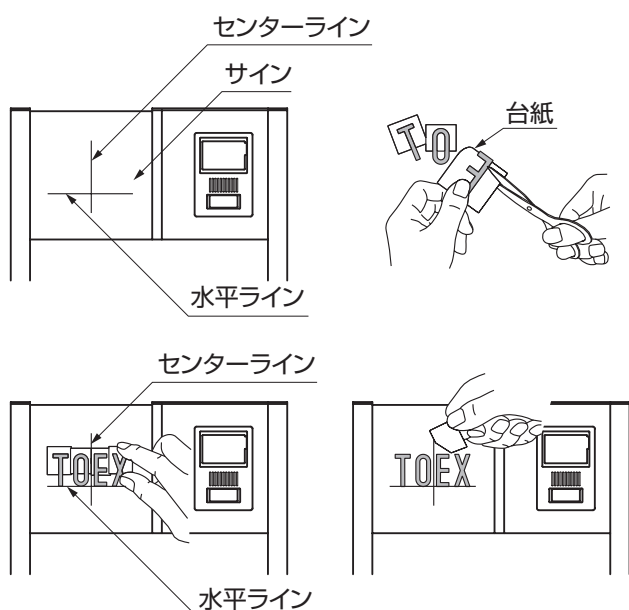


3 使用方法

3-1 フラット横型ポスト

- フラット横型ポストに付属の取扱説明書をご参照ください。

3-2 ネームシールの貼り方



- ①サインにあとから消せる物で、センターラインと水平ラインを引きます。
- ②ネームシールから必要な文字を少し小さめに切離します。
- ③文字を切らないように注意して、台紙をハサミで5分の1程度切取ります。
- ④水平ラインと文字の位置を合わせて、文字をセンターラインから左右等間隔になるように仮貼ります。
- ⑤台紙をはがして文字がサイドラインからはがれないようにしっかり貼付けます。
- ⑥センターラインと水平ラインを消します。

3-3 テレビドアホン親機・子機

- テレビドアホン親機・子機に付属の取扱説明書をご参照ください。

3-4 照明

- 照明は、明るさセンサーにより周囲が暗くなると自動点灯し、周囲が明るくなると自動消灯します。周囲が暗くなってから照明を消灯したい場合は、室内の入切スイッチをOFFにしてください。

3-5 ご注意とお願い

⚠ 注意

- ボールをぶつけるなど、強い衝撃を加えないでください。破損や故障の原因になります。
- 本体付近で、たき火をしないでください。部材が変形、破損するおそれがあります。
- 本体付近で、農薬や殺虫剤等の薬剤を使用する場合は、表面に付着しないようにしてください。表面が変色するおそれがあります。
- ポストは郵便物や新聞などを入れるものです、その他の目的に使用しないでください。
- 製品の分解や改造は絶対にしないでください。

お願い

- 門扉の開閉時に門扉をサインやポストなどの設置物にぶつけないようにしてください。門扉や設置物が破損したり、故障するおそれがあります。
- 風雨が強いときは、雨水が入り投函物をぬらすおそれがあります。はやめに投函物を取り出してください。
- 大きな投函物を取り出すときには、取出口に引っかかる場合があります。破損しないように気をつけてください。
- 製品に関する移設、増設などは、お買い求めの工務店・販売店・電気工事店（電気工事有資格者）にご相談ください。

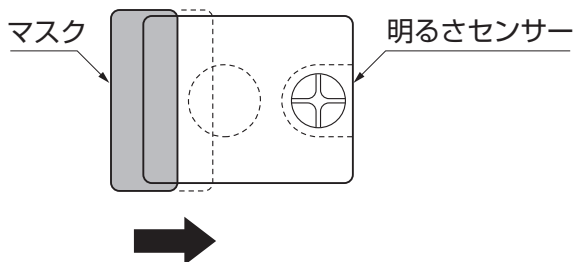
✎ 補足

- 照明は冬場など周囲の温度が低い場合は、明るくなるまで時間を要したり、点灯直後にちらつきが発生する場合があります。

4 調整および交換方法

4-1 センサーの調整

※明るさセンサーはファンクション本体の背面側にあります。



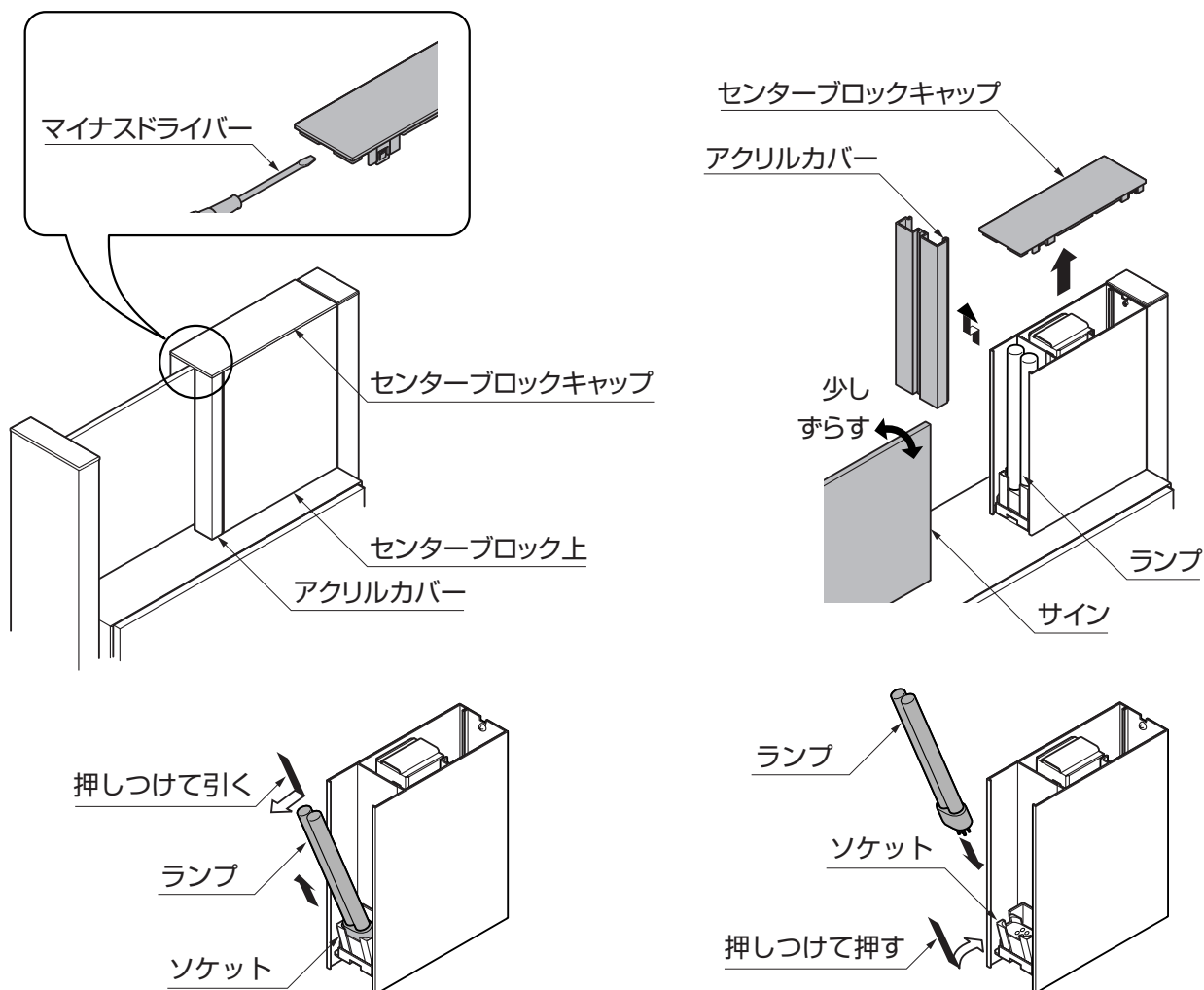
✎ 補足

- 天井・壁面の仕上げ等により反射光が強くランプが点滅を繰り返す場合は、入射光の量を調整してください。その際、マスクを中央までスライドすると、明るいうちに点灯して、朝消灯が遅くなる場合があります。

①明るさセンサーのマスクを、中央寄りに少しずつスライドします。

4 つづき

4-2 センターブロック上照明のランプ交換



- ①センターブロックキャップを図のようにマイナスドライバーなどを使用してはずします。
- ②アクリルカバーを上をスライドしてはずします。
- ③サインを前後のどちらかに少しずらし、図に従い、ランプをはずします。
- ④ランプを図に従い取付けます。
- ⑤アクリルカバー、センターブロックキャップを再度取付けます。

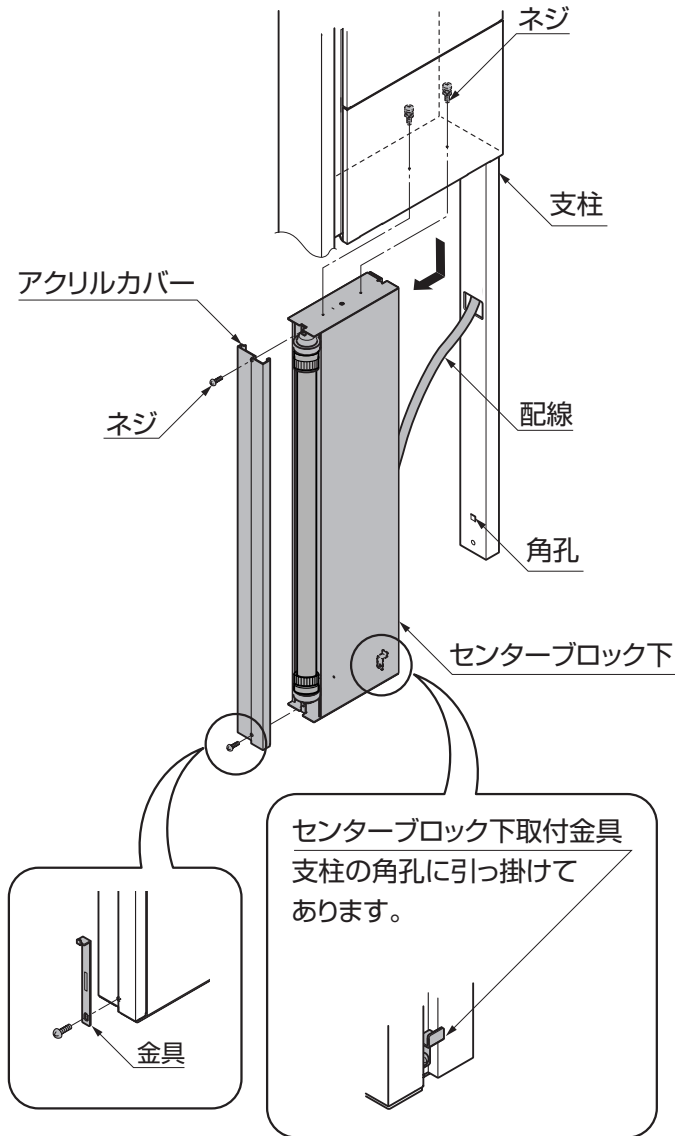
警告

- ランプは正しく取付けてください。取付けが不十分な場合は感電の原因になります。

お願い

- ランプは下記仕様の物を使用してください。
 - ・使用電圧：AC100V
 - ・周波数：50/60Hz共用
 - ・9形ツイン1 蛍光灯（電球色）

4-3 センターブロック下照明のランプ交換



- ①ポストの底板をはずし、ポストの底に固定しているネジをはずします。
花台付きの場合は、図に従い、先に花台をはずします。
- ②センターブロック下を下方方向にずらし、手前に引き出してください。

お願い

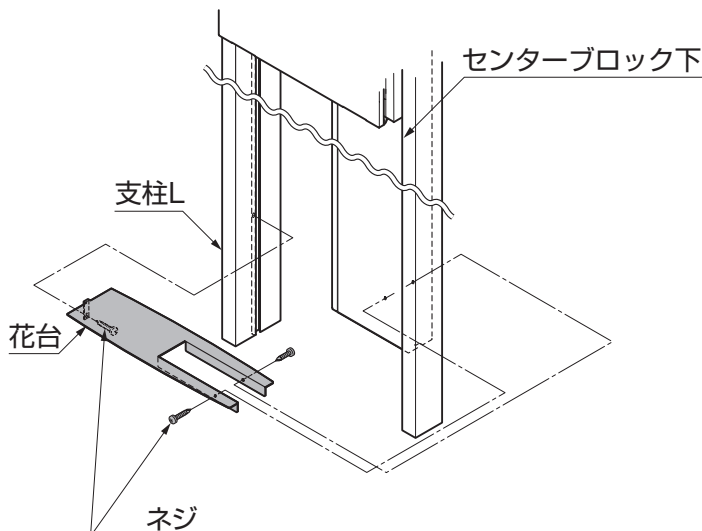
- センターブロック下で配線を接続していますので、配線を無理に引っ張らないように注意してください。

- ③アクリルカバーを固定しているネジをはずし、アクリルカバーをはずします。

補足

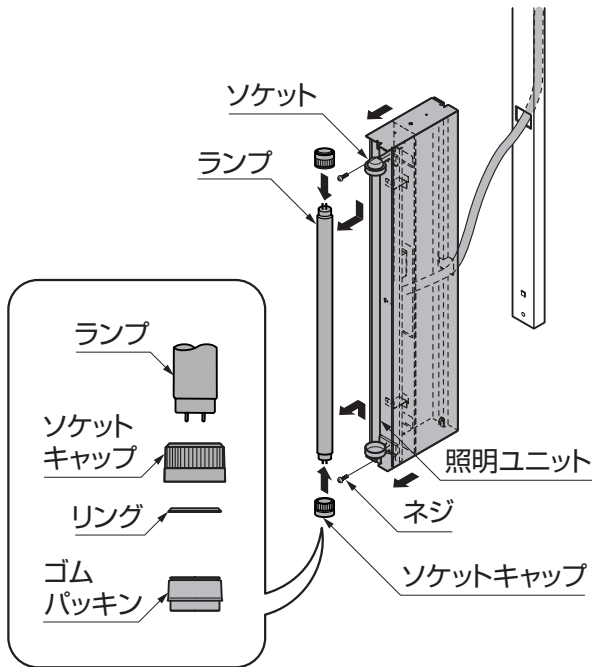
- デザインパネル付きの場合、アクリルカバーの下側に金具がついていますので、同時にはずしてください。

[花台付きの場合]



4 つづき

4-3 つづき



④照明ユニットを固定しているネジをはずし、照明ユニットを手前に引き出してください。

⑤図に従い、ソケットに付いているソケットキャップを外し、ランプを交換します。

警告

●ランプは正しく取付けてください。取付けが不十分な場合は感電の原因になります。

お願い

●ランプは下記仕様の物を使用してください。

- ・使用電圧：AC100V
- ・周波数：50/60Hz共用
- ・20形蛍光灯（3波長電球色）

⑥アクリルカバーを再度取付け、センターブロック下を取付けます。

お願い

●センターブロック下で配線を接続していますので、取付けの際、配線をはさまないように注意してください。

5 お手入れについて

(1) 汚れの取り方

①年に2～3回水洗いをして拭きとってください。

a.汚れが軽い場合は水で濡らした布で拭き、乾拭きをしてください。

b.汚れがひどい場合は、中性洗剤を薄めた液で汚れを落とし、洗剤が残らないようによく水洗いをして拭きとってください。

お願い

- ブラシは使用しないでください。キズがつくおそれがあります。
- シンナー、ベンジンなどの有機溶剤は使わないでください。塗料がはげたりすることがあります。

(2) キズの補修

①あやまってアルミにキズをつけた場合、弊社純正補修塗料で補修してください。放置すると腐食の原因になります。

(3) センサーのお手入れ

①検知部を6ヶ月に1回程度を目安にして、やわらかい布で拭いてください。

お願い

- 検知部が汚れると、センサーの感度が鈍くなります。定期的にお手入れをしてください。

6 修理を依頼する前に

- 故障かなと思われたとき、修理を依頼する前にお調べください。
- 直らなかったときは、修理をご依頼ください。

このようなとき	点 検	処 置
照明が点灯しない	電源スイッチが「切」になっていませんか	電源スイッチを「入」にセットしてください。
	ランプが寿命で切れていませんか	電球を新しいものと交換してください。 (「4-2センターブロック上照明のランプ交換」「4-3センターブロック下照明のランプ交換」参照)
照明が点滅する	検知部が汚れたり蒸気などの水滴がついていませんか	検知部をやわらかい布で傷がつかないようにふいてください

⚠ 注意

- 配線工事は、電気工事店（電気工事有資格者）にご依頼ください。

7 修理

- 製品に異常が生じたときは使用を中止し、お買い上げの販売店（工事店）にご連絡ください。
- 修理に関するお問い合わせは、お買い上げの販売店（工事店）または、東洋エクステリア「お客様相談室」にお問い合わせください。
- 修理を依頼されるときは、下記のことをお知らせください。

故障の状況	できるだけ詳しく	ご 氏 名	
製 品 名		ご 住 所	
施 工 日	年 月 日	電 話 番 号	
施工店名		そ の 他	

8 別売り品

- 下記のような別売り品がありますので、目的に合わせてご利用ください。
 - ・補修塗料
誤ってキズをつけたときの補修にご利用ください。

ファンクションユニット ウィルモダン 保証書

製造No. (商品名シールNo.)		
保 証 期 間	対 象 部 品	期 間(お引渡し日より)
	本 体	2ヶ年
	但し電装部品	1ヶ年
お引渡し日	平成 年 月 日	
お 客 様	ご住所	
	お名前	様
	電 話	()

本書はお引渡し日から左記期間中故障が発生した場合には、本書記載内容で無料修理を行うことをお約束するものです。詳細は下記記載内容をご参照ください。

※お引渡し日、お客様名、施工店名及び製造No.が不明の場合は、保証し兼ねますので施工店に必要事項の記入をご依頼ください。又本書は再発行致しませんので大切に保管してください。

施 工 店	住所・店名	(印)
	電 話	()

東洋エクステリア株式会社

〒160-0022 東京都新宿区新宿1-4-12 TEL (03) 3341-5051(代)

1. 保証者

東洋エクステリア株式会社

2. 保証の対象者

当該商品の所有者

3. 対象商品

東洋エクステリアブランドで販売しているエクステリア商品

4. 保証内容

取扱説明書・表示ラベルまたはその他の注意書きに基づく適正なご使用状態で、保証期間内に発生した不具合については、下記に例示する免責事項を除き、無料修理いたします。

5. 保証期間

当該商品の施工完了日(お引渡し日)から起算して2年間。(電装部品及び木製部品については1年間)ただし、施工を伴わない商品についてはご購入された日から起算して1年間。

6. 免責事項

保証期間内でも、次の様な場合には有料修理となります。

- ①取付説明書や表示ラベル、カタログなどに記載された施工・取り付け方法から逸脱したことに起因する不具合(例えば、腐食促進のおそれがある海砂・急結材等を使用したモルタルによる腐食、基礎寸法や取り付け寸法違いなどによる性能低下など)。
- ②取扱説明書や表示ラベル、カタログなどに記載された使用方法からの逸脱及び適切な維持管理を行わなかったことなどに起因する不具合(例えば、中性洗剤以外のクリーニング剤を使用したことによる変色や腐食、雪下ろしや操作上の注意などの注意シール内容の不励行による破損など)。
- ③表示された商品の性能を超えた性能を必要とする地域や場所に取付けられた場合の不具合(例えば、積雪強度、耐風圧強度、寒冷地での作動性や凍結に起因する不具合など)。
- ④建築躯体や、外構工事、土間工事、電気工事などの商品

以外に起因する不具合。

- ⑤商品又は部品の経年変化(使用に伴う消耗・摩耗など。木製品の反り、ひび割れ、節抜け、ささくれ、変色、ネジ、ボルトの緩みや釘の浮きなど)や経年劣化(樹脂部分の変質・変色など)またはこれらに伴う不具合、および電池・電球などの消耗品の損傷や故障。
- ⑥自然現象や住環境に起因する結露、樹液の染み出しなどに起因する不具合(例えば、結露による凍結、かび、さび発生、樹液によるコンクリート壁面などの汚れなど)。
- ⑦環境が特に悪い地域又は場所に取付けられたことに起因する腐食及び不具合(例えば、海岸地帯での塩害や大気中の砂塵・煤煙・金属粉・亜硫酸ガス・アンモニア・車の排気ガスなどの付着によって起きる腐食や塗装剥離、異常な高温・低温・多湿による不具合など)。
- ⑧天災その他の不可抗力(例えば、暴風、豪雨、洪水、高潮、地震、地盤沈下、落雷、火災など)により商品の性能を超える事態が発生した場合の不具合。
- ⑨実用化されている技術では予測不可能な現象またはこれが原因で生じた不具合。
- ⑩犬、猫、鳥、ねずみ、虫などの小動物の害、又はつるや根などの植物の害による不具合。
- ⑪使用者や第三者による不当な修理や改造(必要部品の取外し含む)に起因する不具合。
- ⑫本来の使用目的以外の用途に使用された場合の不具合、又は使用目的と異なる使用方法による場合の不具合。
- ⑬犯罪などの不法な行為に起因する破損や不具合。

※保証期間経過後の修理・交換などは有料といたします。

※本書によって、お客様の法律上の権利を制限するものではありませんので、保証期間経過後の修理についてご不明の場合は、お客様相談室にお問い合わせください。

— お客様相談室 —

☎0120-171-705

東洋エクステリア株式会社

取説コード

UA165

JZZ613657
200702A_1041

R100

古紙配合率100%再生紙を使用しています。